

GRIP OP INDIRECTE LOZINGEN

JAARVERSLAG 2025
AANPAK 2026+



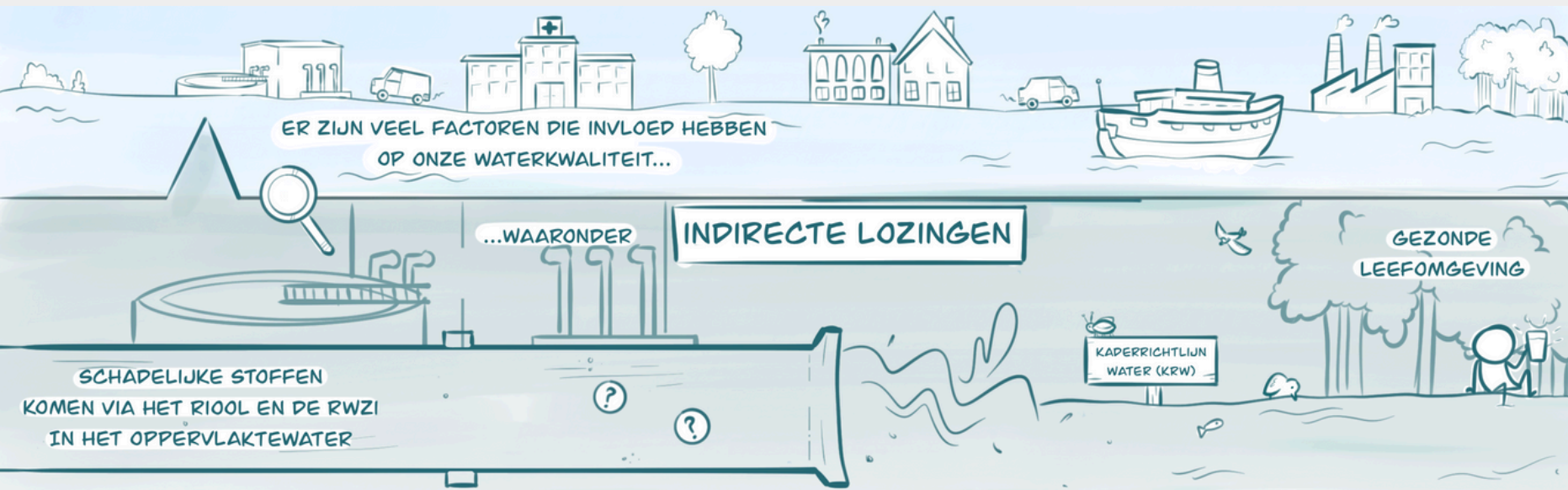
Een coproductie van de Schone Maaswaterketen en het Programmabureau Stroomgebied Maas,
in samenwerking met alle omgevingsdiensten in het Maasstroomgebied

In opdracht van het Regionaal Bestuurlijk Overleg Maas (RBOM)

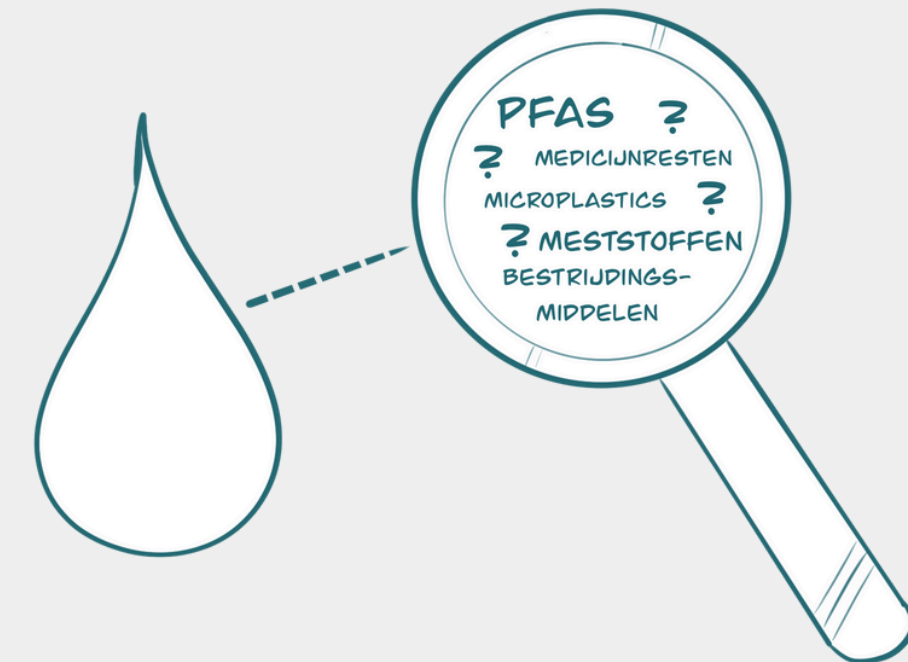
Schoon en voldoende water is van levensbelang, maar de beschikbaarheid daarvan staat onder druk.

In Nederland komen steeds meer schadelijke stoffen in het grond- en oppervlaktewater terecht, wat zuivering ingewikkelder en duurder maakt. Daardoor komen o.a. natuurwaarden en de functies zoals drinkwater, landbouw en recreatie in het gedrang.

Een belangrijk deel van deze vervuiling ontstaat via het rioolstelsel. Overheden hebben echter nog geen volledig beeld van deze indirecte lozingen, waardoor gerichte aanpak en sturing lastig is.



Daarom heeft de Maasregio in 2025 de krachten gebundeld. Onder opdracht van het Regionaal Bestuurlijk Overleg Maas (RBOM) werken waterschappen, provincies, gemeenten, omgevingsdiensten en drinkwaterbedrijven samen in **één consortium**, geleid door het Programmabureau Stroomgebied Maas (PSM) en de Schone Maaswaterketen (SMWK), om deze blinde vlek gezamenlijk aan te pakken.



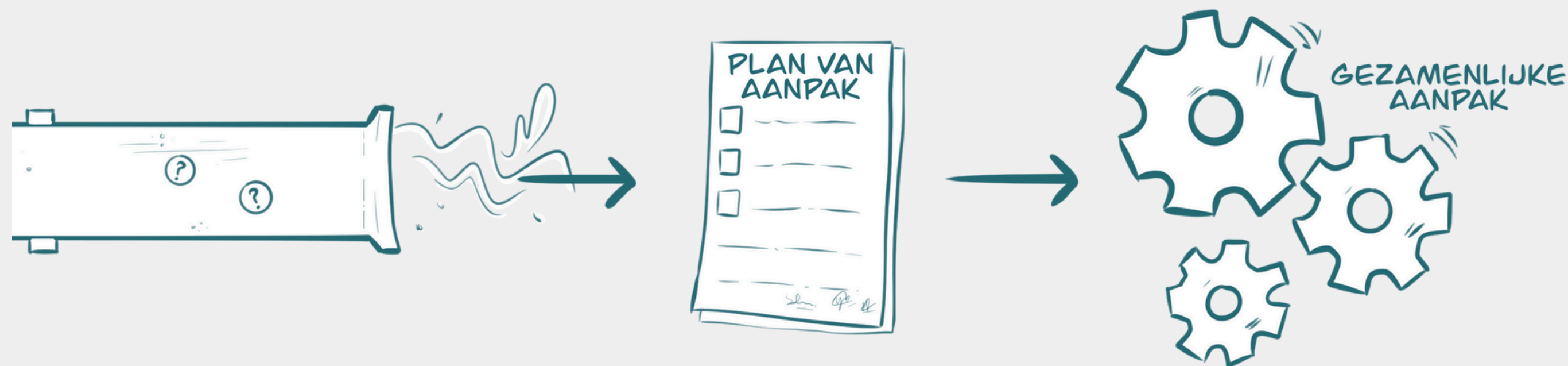
DE UITDAGING: INDIRECTE LOZINGEN IN BEELD

ONZE RESULTATEN

IN 2025

Samen met alle betrokken partijen concludeerden we dat we scherp in beeld willen hebben **welke schadelijke stoffen via indirecte lozingen in het watersysteem kunnen komen, en via welke routes**. Dit inzicht is nodig om gerichte maatregelen te kunnen nemen en om de verdeling van bevoegdheden en verantwoordelijkheden te verduidelijken.

Begin 2025 stelden we **één Maasbreed plan van aanpak** op voor grip op indirecte lozingen. Daarmee richten we ons op inzicht in stoffen en bronnen, efficiënte opsporing en een gezamenlijke aanpak voor toezicht en preventie in de hele regio.



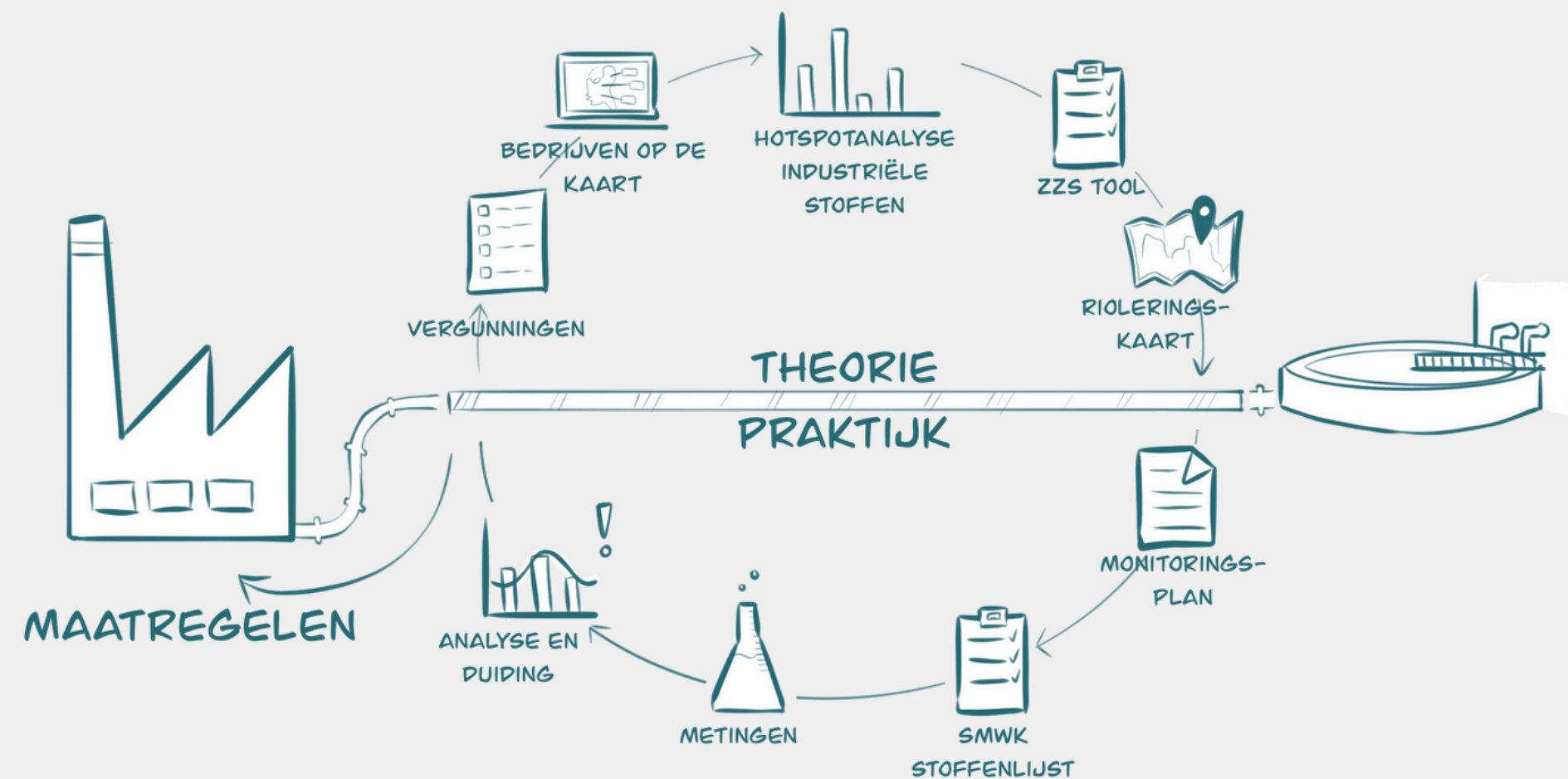
In 2025 zijn we met twee pilots gestart om ervaring op te doen en onze methodiek te ontwikkelen: bij rwzi Tilburg en rwzi Roermond.

In **Tilburg** brachten we de herkomst van probleemstoffen in beeld die invloed hadden op het drinkwater-innamepunt van Evides en de KRW-doelen in de Zandleij. Door het combineren van meetgegevens, analyses waaronder de SMWK hotspotanalyse en gebiedskennis stelden we een monitoringsaanpak op. Met gerichte metingen en gezamenlijke duiding verkregen we inzicht in de belangrijkste bronnen.

Consortiumpartners voerden meerdere aanvullende pilots uit in de Maasregio, onder andere in Heusden, Ooijen, Hazeldonk, Venlo en Weert. Deze pilots leverden waardevolle praktijkervaring op in het opsporen van schadelijke indirecte lozingen.

LEREN VAN PILOTS

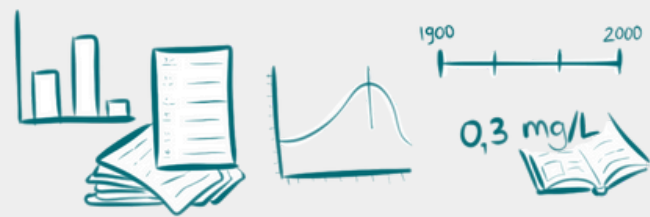
In **Roermond** brachten we de belangrijkste stoffen en bronnen in beeld en ontwikkelden we een praktische opsporingsaanpak. We maakten een gerichte stoffenlijst, selecteerden negen meetlocaties (ruim 80% gebiedsdekking) en kozen met IMD een meetcampagne om technieken te vergelijken. Gemeente en omgevingsdiensten inventariseren relevante bedrijven. Begin 2026 starten we met de monitoring en verfijnen we de bronopsporingsmethodiek.



ONTWIKKELING GEZAMENLIJKE MAASMETHODIEK

MAASMETHODIEK IN 6 STAPPEN

1. INFORMATIEPOSITIE BEPALEN



2. OPSTELLEN MONITORINGSPLAN



3. UITVOEREN MONITORINGSPLAN



4. ANALYSE & DUIDING RESULTATEN



5. RAPPORTAGE & VERVOLG



6. MAATREGELEN



Tijdens een gezamenlijke werksessie in november 2025 bundelden we alle inzichten in één Maasmethodiek voor grip op indirecte lozingen. Deze methodiek vormt vanaf 2026 de gezamenlijke standaard voor het hele Maasstroomgebied. Door data te combineren met een interactieve kaart van potentiële lozers én gerichte monitoring, kunnen we indirecte lozers sneller en systematisch opsporen.

De Maasmethodiek bestaat uit drie opeenvolgende fases:

- Opsporen potentiële lozers (\pm één jaar per rwzi-gebied): **zie de 6 stappen hiernaast**
- Bedrijfsbezoeken en verificatie
- Maatregelen en structurele borging (zoals periodieke monitoring)

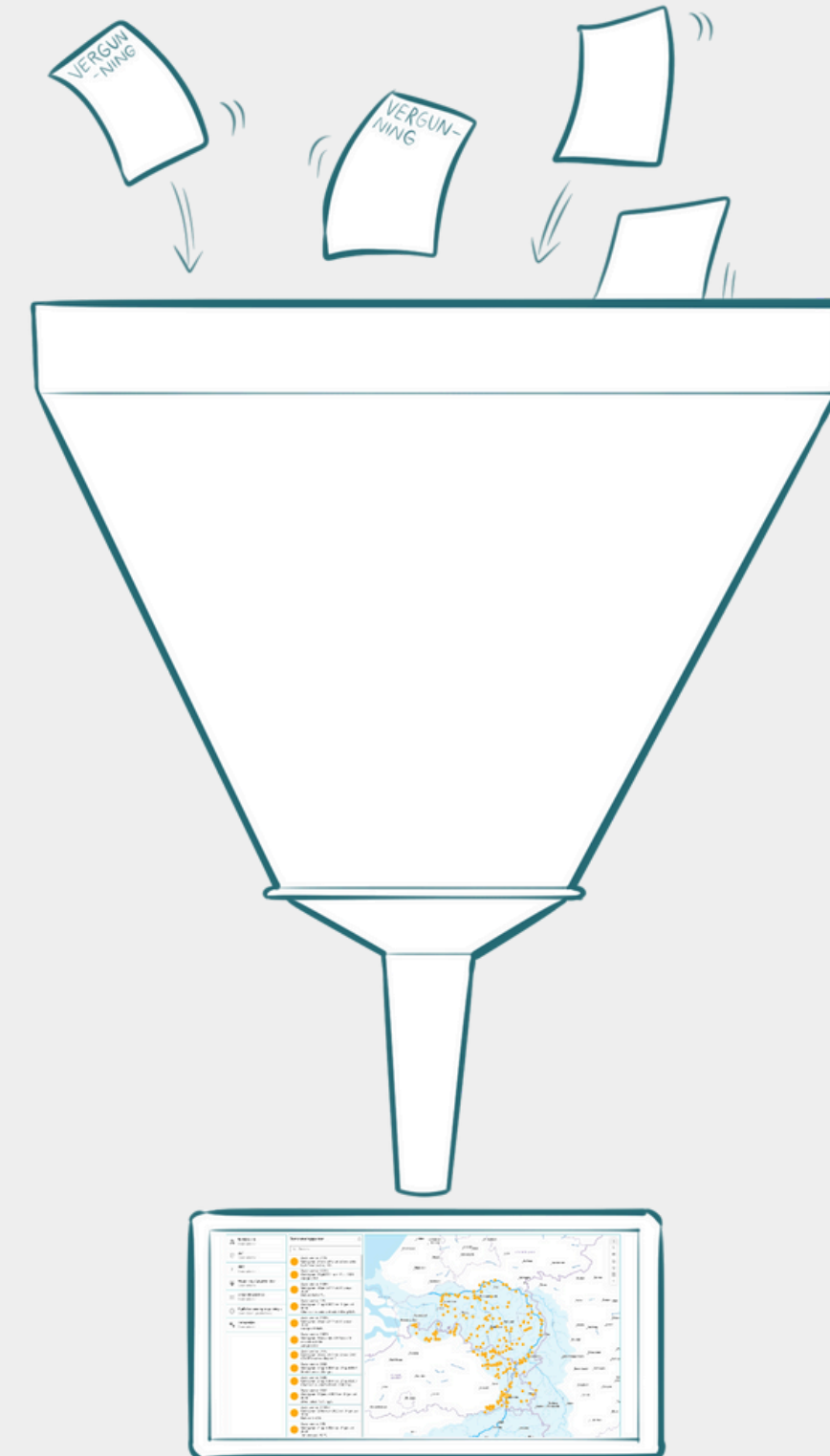
De pilots hebben vooral het opsporen van potentiële lozers getest, inclusief beeldvorming, monitoringsplan, uitvoering, analyse en duiding van resultaten.

INDIRECTE LOZINGSVERGUNNINGEN IN BEELD

In 2025 zetten we grote stappen om alle relevante indirecte lozingsvergunningen in **één interactieve kaart** te ontsluiten. Daarmee krijgen we straks een compleet overzicht van mogelijke lozingspunten.

Na het RBOM-commitment (juni 2025) maakten de Noord-Brabantse omgevingsdiensten hun provinciale vergunningen beschikbaar: OMWB volledig, ODBN in december volledig en ODZOB 28 van de 58. Binnen de pilot Roermond ontsluiten we provinciale én gemeentelijke vergunningen; die aanpak gebruiken we in 2026 voor alle Limburgse en Maas-gemeentelijke vergunningen.

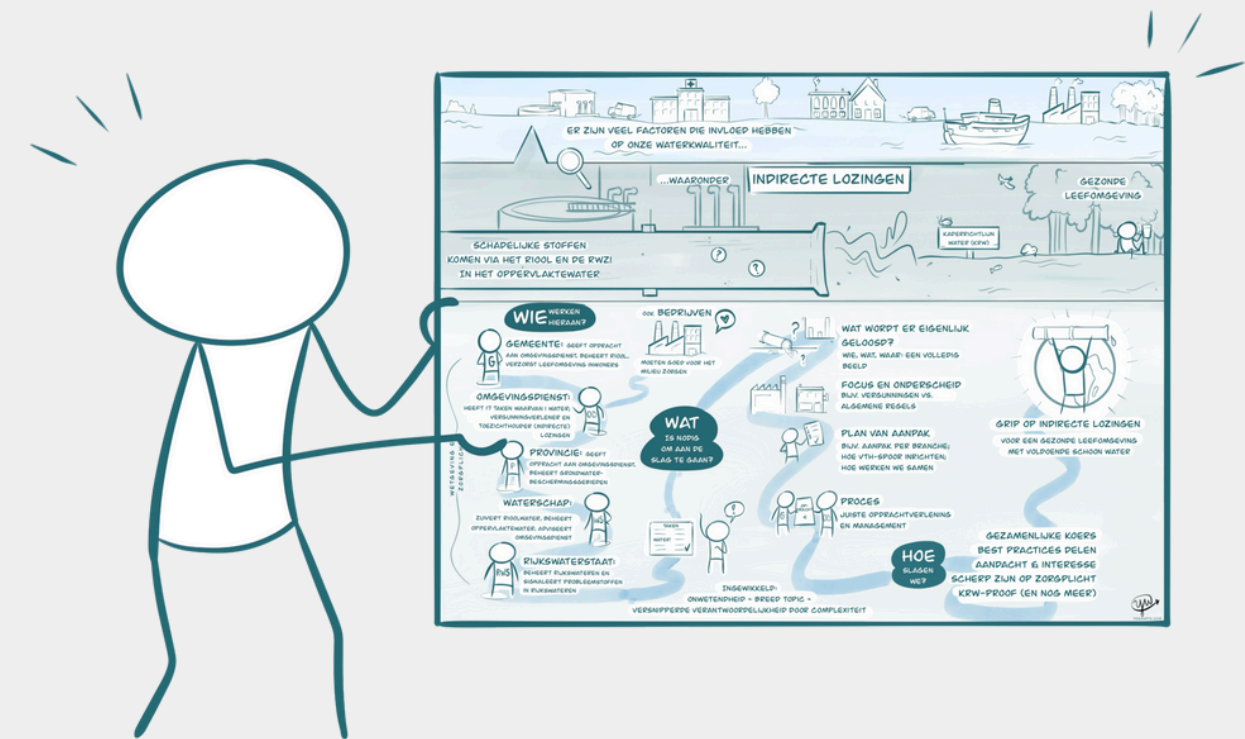
Vanaf 2026 voegen we de eerste gegevens toe aan de **interactieve Atlas** van de SMWK. Omdat lozingsinformatie uit vergunningen handmatig moet worden gefilterd, onderzoekt de SMWK hoe AI kan helpen om sneller relevante vergunningen te selecteren - een complexe maar veelbelovende stap.



In 2025 brachten we het verhaal én de urgentie van indirecte lozingen actief onder de aandacht. We stimuleerden kennisuitwisseling in de Maasregio, onder andere via begeleidingsgroepen en door onze aanpak te presenteren op relevante bijeenkomsten zoals de SMWK Maasteamdag, de KRW Rijk-Regiodagen en de Limburgse netwerkdag Indirecte Lozingen.

We ontwikkelden een praatplaat, die inmiddels breed wordt gebruikt door gemeenten, waterschappen, provincies en omgevingsdiensten – zowel intern als in gesprekken met stakeholders.

URGENTIE EN BEWUSTWORDING



Daarnaast werken we nauw samen met de kennisregisseur en kennismakelaars van ODNL, en gingen we actief het gesprek aan met brancheorganisaties en bedrijven. Dit resulteerde onder meer in de Maas Bedrijvendag voor MKB-bedrijven op 6 november. VNO-NCW en MKB-Nederland spraken hun bereidheid uit om op basis van de pilotresultaten verder mee te denken over oplossingen.

OPGELEVERD IN 2025:



EEN AANPAK VOOR ZICHT OP INDIRECTE LOZINGEN: DE MAASMETHODIEK LIGT IN 2025 KLAAR, EN SCHALEN WE IN 2026-27 OP NAAR HET HELE MAASSTROOMGEBIED. DIT VRAAGT KEUZES, PRIORITEIT, MIDDELEN EN CAPACITEIT.



VISUALISATIE IN EEN ONLINE INTERACTIEVE KAART: WE ZIJN GESTART MET HET ONTSLUITEN VAN DE PROVINCIALE VERGUNNINGEN OP DE ONLINE KAART.



EEN METHODE OM TE KUNNEN PRIORITEREN: EIND 2025 IS DEZE METHODE GEREED.



BEWUSTZIJN: IN 2025 HEBBEN WE VIA VERSCHILLENDE SPOREN HET BEWUSTZIJN RONDOM HET THEMA INDIRECTE LOZINGEN VERGROOT. DIT ZETTEN WE IN 2026 VOORT.

2026 EN VERDER: OPSCHALEN EN BORGEN

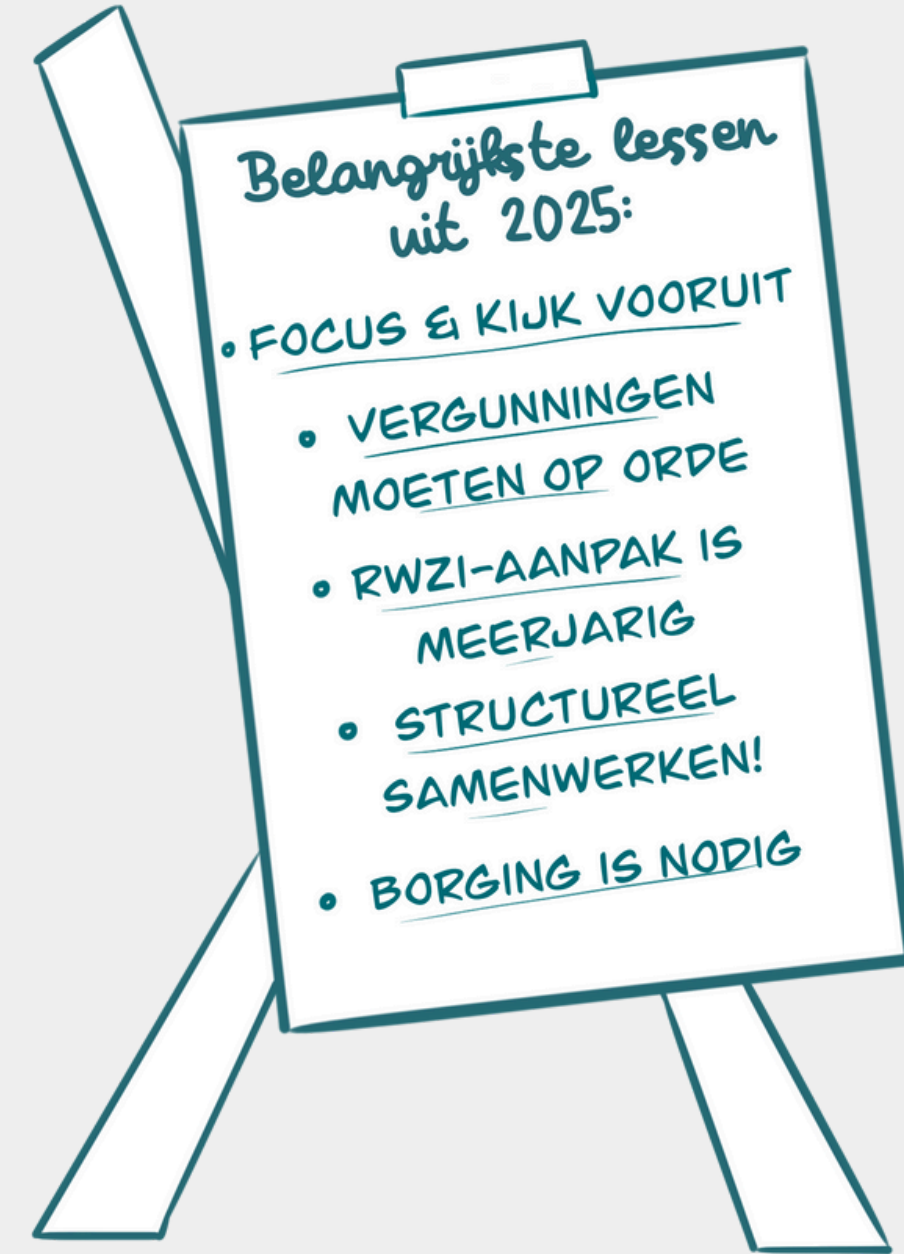
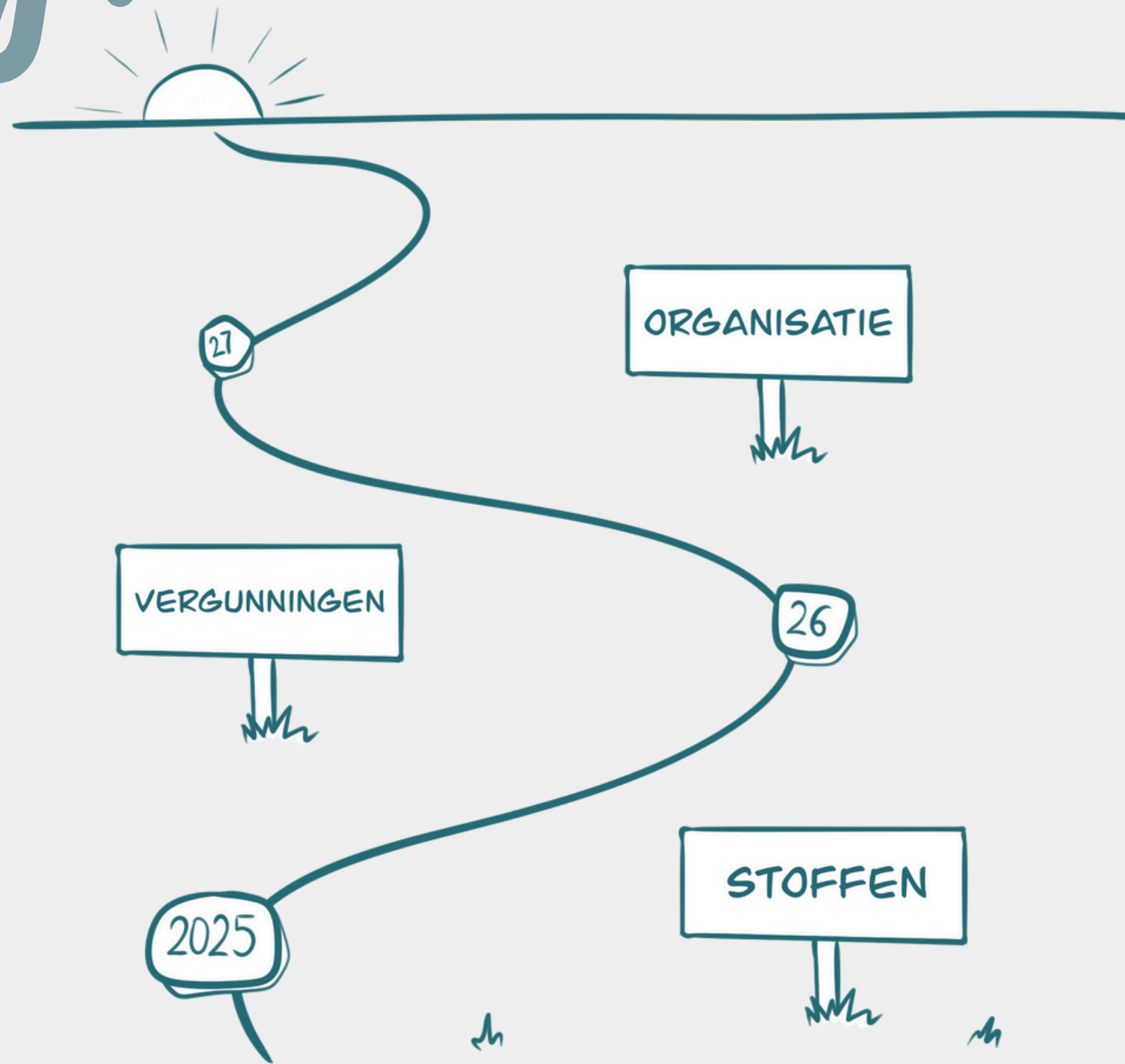
In 2026 schalen we op: we werken per RWZI-regio, ontsluiten vergunninginformatie systematisch en leggen Maasbrede afspraken vast om indirecte lozingen duurzaam terug te dringen.

We vertalen de kennis uit 2025 naar concrete maatregelen per stof/stofgroep en type lozing. Daarbij kijken we niet alleen naar technische oplossingen, maar ook naar verantwoordelijkheden, bevoegdheden en benodigde capaciteit. Dit vormt de basis voor een Maasbrede aanpak.

We brengen de aanbevelingen onder de aandacht van bestuurders en partners. Op basis daarvan creëren we draagvlak, mandaat en middelen, bij voorkeur vastgelegd in een Maasconvenant.

De belangrijkste lessen die we meenemen naar 2026:

- **Focus en vooruitkijken:** KRW-stoffen aanpakken én anticiperen op opkomende en zorgwekkende stoffen.
- **Vergunningen op orde:** we moeten uniform ontsluiten en vastleggen – anders blijft handhaving kwetsbaar.
- **RWZI-aanpak werkt, maar is meerjarig:** prioriteer gebieden met de grootste waterkwaliteitsimpact.
- **Samenwerking moet structureel:** gemeente, OD en waterschap moeten vast en gelijkwaardig aan tafel.
- **Borging is nodig:** coördinatie en bedrijfsdialogoog van pilots naar vaste organisatie.



In de bijlagen lees je meer over de verantwoording van tijd en middelen (Bijlage A) en een uitwerking van de aanpak 2026-2027 (Bijlage B).

Grip op indirecte lozingen:
Jaarverslag 2025 & Aanpak 2026+

Programmabureau Stroomgebied Maas
Schone Maaswaterketen

in opdracht van het Regionaal Bestuurlijk Overleg Maas



Tekst, opmaak & illustraties door:
Yasmine Wiersema / YGENWYS (ygenwys.com)

BIJLAGE A: VERANTWOORDING TIJD EN MIDDELEN

1. Pilots rwzi Tilburg en rwzi Roermond

De gemiddelde kosten per pilot bedroegen €100.000,- euro. De gemiddelde tijdsinzet over een periode van 1,5 jaar is te zien in onderstaande tabel. De benoemde inzet is indicatief. Dit betreft de eerste onderzoeksfase; de aanpak (maatregelen) van de indirecte lozingen door bevoegd gezag is hier niet in meegenomen.

Kernteam	Inzet
<ul style="list-style-type: none"> • Projectleider • Adviseur waterkwaliteit / coördinator waterschap • Adviseur afvalwaterketen • Coördinator 'hotspotanalyse tool' • Adviseur drinkwater • Adviseur waterkwaliteit • Coördinator omgevingsdienst • Adviseur riolering 	<ul style="list-style-type: none"> • ± 12 uur / per maand • ± 15 uur / per maand • ± 5 uur / per maand • ± 4 uur / per maand • ± 2 uur / per maand • ± 8 uur / per maand • ± 10 uur / per maand • ± 4 uur / per maand
TOTAAL	60 uur / per maand → circa 0,5 FTE – 1 FTE

2. Personele inzet

De volgende collega's en partners hebben zich ingezet voor de begeleidingsgroep en/of werkgroep indirecte lozingen:

Organisatie	Werkgroep	Begeleidingsgroep
Gemeentecoörd. WBD	x	x
Gemeentecoörd. Limburg	x	x
OMWB	x	x
Provincie Noord-Brabant	x	x
Ws Aa en Maas	x	x
Ws Limburg	x	x
Schone Maaswaterketen	x	x
Pb Stroomgebied Maas	x	x
Schone Maaswaterketen		x
OD MWB		x
OD BN		x
OD BN		x
OD ZOB		x
OD ZL		x

Organisatie	Werkgroep	Begeleidingsgroep
RUD Limburg Noord		x
Provincie Limburg		x
Provincie Noord-Brabant		x
Ws Brabantse Delta		x
Gemeentecoörd. Aa en Maas		x
Gemeentecoörd. Dommel		x
Gemeente Eindhoven		x
Ws Aa en Maas		x
Ws De Dommel		agendalid
Ws Limburg		agendalid
Ws Brabantse Delta		agendalid
Ws Brabantse Delta		agendalid
Ministerie IenW		agendalid
Platf. Duurzame Glastuinbouw		agendalid
Pb Stroomgebied Maas		agendalid

VERANTWOORDING TIJD EN MIDDELEN

3. Inzet en middelen PSM en SMWK

Het Programmabureau Stroomgebied Maas heeft in 2025 ongeveer €50.000 aan middelen en daarnaast personele capaciteit ingezet voor onder andere:

- projectleider van het consortium grip op indirecte lozingen,
- organisatie bijeenkomsten kernteam en werkgroep
- ontwikkeling Praatplaat,
- opzet rapportage over 2025,
- organisatie Maasbedrijvendag inclusief regelen locatie.

De Schone Maaswaterketen heeft in 2025 ongeveer €75.000 aan middelen en daarnaast personele capaciteit ingezet voor onder andere:

- co-projectleider van het consortium grip op indirecte lozingen,
- inhuren trekker voor alle pilots indirecte lozingen,
- Financieren monitoring en duiding van (een deel van de) pilots indirecte lozingen (Roermond, Tilburg, Heusden),
- doorontwikkeling hotspot analyse indirecte lozingen,
- inhuren capaciteit voor het ontsluiten van de indirecte lozingsvergunningen,
- inhuur traject AI selecteren vergunningen.

BIJLAGE B: UITWERKING AANPAK 2026-2027

1. Stofgroepen

We richten ons op stoffen die vóór 2027 aan de KRW-doelen moeten voldoen. Voor veel daarvan ligt de invloed niet alleen bij vergunningen, maar vooral bij lozingen onder algemene regels. Tegelijk anticiperen we op nieuwe en zeer zorgwekkende stoffen (zoals PFAS) en drinkwaterrelevante stoffen, om toekomstige risico's en investeringen niet vooruit te schuiven.

KRW-stoffen met deadline 2027: prioriteit vanwege directe verplichtingen. Het aantal is beperkt, maar vereist gerichte monitoring en bronopsporing.

Lozingen onder algemene regels: vormen een substantieel deel van het probleem; vergunningaanpassing is dan geen effectief instrument.

Zeer zorgwekkende stoffen (ZZS), opkomende stoffen en drinkwaterrelevante stoffen: vallen niet altijd binnen de KRW-deadlines maar hebben groot effect.

Aanpak moet anticiperen op toekomstige regelgeving, marktdruk en investeringscycli van bedrijven.

2. Vergunningen en informatiepositie

Het ontsluiten en actualiseren van vergunningen vraagt structurele capaciteit. Een gedeelde database met uniforme dossieropbouw voorkomt versnippering en ondersteunt toezicht en handhaving.

- *Versnippering*: vergunningen zijn verdeeld over bevoegd gezagen (gemeenten, provincies, waterschappen). Archivering en formats verschillen per organisatie.
- *Structuur*: ontsluiten en actualiseren vraagt minimaal 2026-2027.
- *Dossieropbouw*: uniforme documentatie is een randvoorwaarde voor handhaving en toekomstige aanpassingen.

Aanbeveling: opzetten van een Maasbrede (of nationale) database voor individuele lozingsvergunningen, met uniforme metadata (bron, proces, stofgroep, beperkingen).

UITWERKING AANPAK 2026-2027

3. RWZI-aanpak

De RWZI-aanpak werkt, maar vraagt tijd: gemiddeld drie jaar per gebied, van inzicht tot maatregelen. We prioriteren RWZI-regio's op basis van hun impact op de waterkwaliteit. Om dit effectief te doen is structurele samenwerking tussen gemeenten, omgevingsdiensten en waterschappen noodzakelijk.

Doorlooptijd per gebied: ± 3 jaar

- Fase 1 (± 1 jaar): inzicht in probleemstoffen, routes en bronnen + monitoringsplan.
- Fase 2: bedrijfsbezoeken, verificatie en risicobeoordeling.
- Fase 3: maatregelen, borging en periodieke monitoring.

Prioritering: op basis van influentmetingen worden RWZI's ingedeeld naar impact op waterkwaliteit.

4. Governance en samenwerking

Rollen: bij waterkwaliteitsproblemen schakelen waterschappen rechtstreeks met omgevingsdiensten, terwijl gemeenten (opdrachtgevers van de OD) buiten beeld blijven.

Aanbeveling: structureel driehoeksoverleg gemeente-OD-waterschap, met heldere mandaten en escalatieregels.

5. Structurele inrichting

Coördinatie: borging van projectleiding en programmasturing (nu PSM en SMWK) om continuïteit te garanderen.

Dialog met bedrijven: periodiek overleg tussen omgevingsdiensten en indirect lozende bedrijven, gekoppeld aan monitoringresultaten en prioritering per gebied.